



# Gymnasiet tænkt forfra

*en pixi*

**Roller**

**Ansvar**

**Hvor er vi?**

**Tidsplan**

# Indledning

Kære projektdeltagere

I denne folder kan du skabe dig et overblik over projektet "Gymnasiet tænkt forfra".

Det er tanken, at den kan give dig et indtryk af de forskellige arbejds- og ansvarsområder som projektet har og derudover give et kortfattet overblik i tidsplanen og skolernes arbejdsområder hidtil.

I hele projektperioden kan du derudover følge med på Facebook.com /gymnasiet tænkt forfra, hvor der findes film, evalueringer, øjebliksbilleder, refleksioner, diskussioner og begivenheder fra projektet - vi håber at du vil besøge siden!

Du er altid velkommen til at kontakte projektet, hvis du har spørgsmål.

Tlf: 33880024/61666076 eller på mail: [jafk@cphwest.dk](mailto:jafk@cphwest.dk)

Med venlig hilsen

Projektleder: Jacob Kjærgaard



Gymnasiet tænkt forfra

## Om Projektet "Gymnasiet tænkt forfra"

Formålet med "Gymnasiet tænkt forfra" er at nytænke organiseringen og gennemførelsen af undervisningen radikalt på seks forskellige gymnasier: Københavns Åbne Gymnasium, Lyngby TEC, Espergærde Gymnasium, Borupgård Gymnasium, CPH WEST og KNORD. Her er målet, at elever og lærere oplever større motivation, og nye innovative kompetencer, der matcher behovet i dagens og fremtidens erhvervsliv.

Gymnasieskolen er stort set organiseret med en lærer til en klasse, et pensum, et klasseværelse, timer, frikvarterer - og hvor eleverne i de forskellige klasser og på de forskellige årgange gennemgår fra hinanden helt adskilte forløb.

Den klassiske organisering har været med til at fastholde en vis adskillelse mellem undervisning og virkeligheden, man taler om "ude i samfundet" og derfor tager undervisningen i projektet nu udgangspunkt i problemstillinger hentet fra erhvervslivet og videregående uddannelsesinstitutioner.

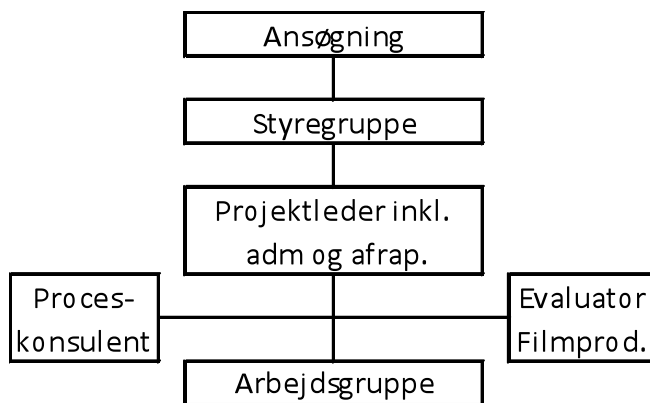
Ved projektets afslutning vil det være muligt at kortlægge, om de involverede klasser har opnået nye og anderledes kompetencer end klasser, der har gennemført den traditionelle undervisning, og hvordan der er sket ændringer i forhold til fx elevernes motivation og tilfredshed, karakterer, fravær og gennemførsel. Det er (IND) Institut for NaturfagsDidaktik der gennemfører en omfattende evaluering af projektet. Derudover udarbejdes løbende små matrix-dokumentarfilm til facebook/gymnasiet tænkt forfra og skolerne hjemmesider. Her skal filmene prøve at indfange dette projekts særlige udfordringer.

Det er tanken, at dette projekt kan være katalysator for en gennemgribende nytænkning af gymnasieskolen.

### **Kortfattet status:**

Projektet har nu været i gang i over et halvt år og har bevæget sig ind i en fase, hvor studieretningsklasserne endelig er på plads og hvor de eksterne aktører: Filmsleskabet Batavia Media og IND (Institut for naturfagernes didaktik) er sat i spil med en klar strategi for arbejdsopgaver og produktkrav. skolernes lærergrupper udvikler selv deres bud på "Gymnasiet tænkt forfra" og prøver efter bedste evne at udvikle ny og anderledes gymnasieskole. Herefter er det op til IND og Batavia Media at evaluere projektet kvantitativt og kvalitativt!

## Rollerfordeling og struktur:



### Styregruppen:

Styregruppen består af de seks deltagende skolars rektorer og en repræsentant fra Region Hovedstaden, der refererer til ansøgningen og således skal sikre, at aktiviteterne beskrevet i ansøgningen gennemføres efter ansøgningens intentioner. I henhold til budgettet mødes styregruppen 2 gange halvårligt, hvor forskellige tiltag diskuteres og implementeres. Indtil dags dato har styregruppen arbejdet med kommunikationsplan, Strategi for Batavia Media og IND, udtænkt og i gangsat dialog med MBU angående eksamensændringer, diskuteret udspil fra proceskonsulenter, kontakt til GR og GL om projektets intentioner og derudover været i dialog med Regionen om håndtering af timeregning i projektet mm.

### Projektleder:

Projektlederen sikrer projektets gennemførelse, herunder samtlige af projektets aktiviteter. Således fungerer projektlederen, i samarbejde med styregruppen og arbejdsgruppen, som samlende for de seks skolars projektdeltagelse. Projektlederen står ligeledes for projektadministrationen hvilket vil sige den økonomiske opfølgning og al skriftlig dokumentation (herunder afrapportering).

Til at hjælpe sig med projektafviklingen, har projektlederen en arbejdsgruppe, en proceskonsulent, en evaluator og en filmproducent.

## **Proceskonsulenter:**

Proceskonsulenten afholder regelmæssige camps, med udfordringer (benspænd) til projektets deltagere, i relation til ansøgningens succeskriterier. Som udgangspunkt har projektlederen i samarbejde med Workz (proceskonsulenterne) udviklet konceptet til det interne seminar den 28. feb. – 1. marts. 2013 i Malmø, hvor fokus bliver Innovationsdidaktikken.

## **Evaluator:**

Evaluator udfører projektets følgeforskning og udvikler og gennemfører projektets evaluering. Til dette arbejde anvender evaluator dele af filmproducentens arbejde. Indtil dags dato har Regionen, IND og projektlederen været i tæt dialog om den færdige evalueringsrapport som danner grundlag for evalueringen af projektet. I henhold til evalueringsrapporten som er udarbejdet af IND, dele af arbejdsgruppen og projektleder udgives der løbende forskningsresultater i maj 2013, maj 2014 og juni 2015 med en blanding af videnskabspopulære artikler og dybdeborende evidensbaseret forskning. Evalueringsrapporten er nu underskrevet og er dermed gældende til projektets udløb i juni 2015.

## **Filmproduktion – Batavia Media**

Filmproducenten udfører to forskellige med sammenhængende opgaver. For det første udvikles filmisk dokumentation til anvendelse af evaluator. For det andet udvikles film til anvendelse i sprednings og PR-øjemed. Den første fil der produceres er en introducerende film på ca. 10 min. Herefter udvikles der en matrix bestående af fem film per halvår der skal indeholde emnerne:

- 1) Fag
- 2) Roller
- 3) Motivation og frafald
- 4) Innovation
- 5) Eksterne samarbejdspartnere.

Det er af styre- og arbejdsgruppen besluttet af det er projektlederen der står for inputs til udvikling af filmene.

## Arbejdsgruppe:

Arbejdsgruppen består af en lærer fra hver skole og projektleder. Denne gruppe mødes tre gange halvårligt for at holde gang i udviklingsarbejdet, dvs. projektets hovedaktiviteter. Denne gruppe er tæt på skolernes hverdag og her diskuteres resurser og udviklingsområder. Arbejdsgruppens fokusområder er først og fremmest at diskutere implementeringen af projektet ude på skolerne samt give projektleder og proceskonsulenterne et indtryk af, hvilke fokusområder der skal i spil for at forbedre projektet.

Arbejdsgruppens medlemmer:

KNORD: Maybritt Sørensen

Lyngby TEC: Troels Royster

CPH WEST: Martin Hjort

KG: Kirsten Laut

Borupgård: Louise Westmark.

Projektleder: Jacob Kjærgaard.

## Hvor er vi 2012/2013:

### Lyngby TEC

- Vi har ikke fag på vores skema. Der står "innovationskolen" på alle lektioner som forsøg på at fremme sag frem for fag tankegangen.
- Eleverne er blevet inspireret af andre skolers indretning til at indrette deres eget klasselokale, med mulighed for andre undervisningsformer.
- Inkubatorforløbet er et forsøg på at eleverne udvikler nye projekter som eleverne selv brænder for en mulighed for fordybelse i et bestemt område hvor eleverne selv skal opsøge ekspertise (læreres eller eksterne).
- Praktikforløb (virksomhedsstudie) eleverne skal i virksomhedspraktik og skal forberede en guide før og efter forløbet eleverne skal undersøge virksomhedernes arbejde med innovation eleverne opnår større indsigt i hvordan en virksomhed er skuet sammen.
- Kontakt og værdiskabelse for ekstern samarbejdspartner. Legepladsforløb alle fag inddraget i et projekt hvor eleverne skulle udvikle et område på legepladsen i en børnehave

### KNORD:

- Mentorordning. 5 elever til hver lærer, samtaleark med målfastsættelse, sygemelding pr. sms, kontakt 24-7 på mobil og en studiegruppe til hver lærer.
- Fælles frokost en gang ugentlig med lærere i kantinen.
- Alle elever er blevet testet ud fra iværksættertesten (producer, integrator...)
- "Knæk Studiekoden" indkøbt til alle elever
- Alle lærere har inddraget motion og sundhed i timerne.
- Fælles overskrifter mellem fag fx "Medier".
- Et fag en dag
- Autencitet. Inddragelse af fx forældre, ældre elever eller andre eksterne aktører.

### KG:

- Eleven i centrum. Fokus på den enkeltes elevs potentiale og fokuset er positivt og fremadrettet. Eleverne skal opleve at læring og samvær med lærere og elever er med til at hjælpe dem til at finde ud af, hvem de selv er
- Viden i spil. Eleverne skal opleve, at det, som de lærer, kan bruges i forhold til at løse problemstillinger ude i den virkelige verden
- Skolen i verden – verden i skolen. Eleverne skal opleve, at skoleopholdet hjælper dem med at finde svar på deres 'verden' og, at de får lyst til at stille nye spørgsmål til den.

### Borupgård:

- Vores største frygt er ikke i høj nok grad at tænke gymnasiet forfra
- Elevernes læringsproces har værdi for andre end dem selv
- Alle fag samtænkes og der arbejdes tværfagligt
- Vi eksperimenterer med undervisningen
- Vi eksperimenterer med lærersamarbejdet
- Vi vælger bevidst at være på dybt vand
- Vi prioriterer procesbevidsthed og læringsfællesskaber

## CPH WEST

- Obligatoriske lektiecafeer med flere lærere på – fokus på at eleverne har adgang til videnspersoner – fokus på læring.
- Dobbeltlærerordning/team læring: Muligheder for tværfaglig undervisning – muligheder for anderledes dialoger med elever – muligheden for at komme i dybden i et fag når der er en hjælpelærer
- Ud af huset – med flere lærere på så eleverne fornemmer at vi er et lærerteam.
- Fokus på anderledes undervisningsformer og formidling – fx messe fremlæggelser
- Omverdens-inddragelse: Elever der underviser på lokal folkeskole – elev til elev undervisning – der formidler egen akkumuleret viden.
- Mentorrollen – Et forsøg på at skabe en tættere relation til eleven, der kan udvikle relationen og dialogen med eleven.